

بِسْمِ اللَّهِ الرَّحْمَنِ الرَّحِيمِ

سرشناسه: مهدوی پارسا، حسین، ۱۳۵۸ -
عنوان و نام بدیداور: اولین و قدیمی‌ترین‌ها در حرم امام رضا (ع) /
نویسنده حسین مهدوی پارسا؛ برای آستان قدس رضوی
معاونت تبلیغات و ارتباطات اسلامی.
مشخصات نشر: مشهد: انتشارات قدس رضوی، ۱۳۹۱.

فروست: رهنما؛ ۵۰.
شابک: 978-600-6543-63-5
وضعیت فهرست نویسی: فیبا

موضوع: علی بن موسی (ع)، امام هشتم، ۱۵۳ - ۲۰۳ ق.
شناسه افزوده: آستان قدس رضوی، معاونت تبلیغات و ارتباطات اسلامی
شناسه افزوده: موسسه انتشاراتی قدس رضوی
رده بندی کنگره: BP۱۳۹۱۴۷۸ الف۹م/
رده بندی دیوبی: ۹۵۷/۳۹۷
شماره کتابشناسی ملی: ۲۸۵۷۱۱۴



۵۰ → اولین و قدیمی‌ترین‌ها در حرم امام رضا (ع)

نویسنده: حسین مهدوی پارسا

آستان قدس رضوی

چاپ هشتم: پاییز ۱۳۹۱ (ویرایش جدید)

معاونت تبلیغات و ارتباطات اسلامی

نشانی: حرم مطهر امام رضا (ع)، اداره پاسخ‌گویی به سؤالات دینی

تلفن: ۰۵۱۱-۳۲۰۲۰ دورنگار: ۰۵۱۱-۲۲۴۰۶۰۲ rahnama@aqrazavi.org

به کوشش محمدحسین پورامینی

ویراستار: محمدمهدی باقری

طراح جلد: علی بیات

طراح لوگوی رهنما: مسعود نجابتی



پرسیدن برای یافتن راه، خود، ارزش است...
و هر فرهنگی که به پرسشگری بها دهد
و زیباترین، دقیق‌ترین و ساده‌ترین پاسخ‌ها را پیش‌رو بگذارد،
گسترش و دوام خود را تضمین کرده است.
مهم، انتخاب بهترین راه است...
و **ره‌نما** گامی است در این مسیر.
همگام ما باشید و با طرح دیدگاه‌های رنگارنگتان، یاری‌مان کنید.



اولین و قدیمی‌ترین‌ها در حرم امام رضا علیه السلام

اولین شهری که امام رضا علیه السلام در هنگام ورود به ایران امروزی، به آن وارد شدند

امام رضا علیه السلام هنگام هجرت از مدینه به مَرو، پس از عبور از شلمچه، وارد ایرانِ فعلی شدند. اولین شهری که حضرت وارد آن شدند، سوق‌الاهواز بود. ایشان در شهر اهواز، به دلیل هوای گرم و فصل تابستان، بیمار شدند؛ لذا، درخواست کردند که طبیبی بیاورند. ابوهاشم جعفری می‌گوید که من طبیبی را به بالین آن حضرت بردم. حضرت نام گیاهی را برای طبیب بردند و خواص آن را بیان داشتند. طبیب گفت: «من در روی زمین چنین گیاهی را نمی‌شناسم و کسی غیر از شما، نام این گیاه را نمی‌داند. شما این گیاه را از کجا می‌شناسید؟ این گیاه در این



زمان و در این مکان پیدا نمی‌شود.» [راوی، اسم گیاه را فراموش کرده است.] حضرت فرمودند: «برایم مقداری نیشکر تهیه کن.» پزشک گفت: «این سخت‌تر از اولی است؛ زیرا حالا وقت نیشکر نیست.» حضرت رضا علیه السلام فرمودند: «نیشکر و داروی گیاهی، هر دو در همین سرزمین و هم‌اکنون وجود دارد: از آب شادروان عبور کنید؛ آسیابی خواهید دید. در آنجا، مردی سیاه‌چهره می‌بینید. از او پرسید که نیشکر و آن گیاه، کجا می‌روید؟» من به آسیاب رفتم و مرد سیاه را دیدم و از او پرسیدم. او به نیشکرهای پشت سر خود اشاره کرد؛ هر چه لازم بود، برداشتم و برگشتم... این جریان را که رجاء بن ابی‌ضحاک شنید، به همراهان خود گفت: «اگر بیشتر در این محل اقامت کنیم، مردم فریفته‌ او می‌شوند.» پس، از آنجا به راه افتادند.



نام مشهد برای اولین بار

مشهد واژه‌ای عربی است و در کتاب‌های لغت، در معانی محل دیدار، زیارتگاه، جای دیدنی و مانند آن به کار رفته است؛ اما عموم مردم، آن را به معنی محل شهادت و مردم ایران، آن را به محل شهادت و دفن امام رضا علیه السلام می‌شناسند.

این شهر که آخرین محل زندگی پُرماجرای هشتمین امام شیعیان است، تا پیش از به خاک سپاری پیکر مطهر ایشان، دهکده‌ای خوش آب‌وهوا به نام سناباد، از توابع نوقان، در ولایت توس بود.

نام مشهد را برای اولین بار، حمدالله مستوفی در قرن چهارم ق، برای این شهر به کار برد. در قرن هفتم، مغولان توس را ویران کردند و مردم برای اقامت به سوی مشهد روی آوردند. روستای سناباد به تدریج گسترش یافت، به صورت شهری بزرگ درآمد، «مشهد الرضا» نامیده شد و از آن زمان، هسته اصلی شهر (مشهد کنونی) شکل گرفت.



اولین سنگ قبر

اولین سنگ مزار حضرت، مربوط به سال ۵۱۶ق، عهد سلطان سنجر سلجوقی، است؛ با ابعاد ۳۰ در ۴۰، به قطر ۶ سانتی‌متر، دارای کتیبه‌ای محرابی‌شکل و به خط کوفی شکسته. در پایان کتیبه، نام بانی سنگ چنین آمده است:

«أمر بعمارة المشهد الرضوی علی بن موسیٰ علیّ العبد المذنب
الفقیر الی رحمة الله ابوالقاسم احمد بن علی بن احمد العلوی الحسینی؛
تقبل الله منه.» نیز، نام سازنده سنگ که عبدالله بن احمد

قره است، در زیر آن به چشم می‌خورد. این لوحه تاریخی که بیانگر تعمیراتی در حرم مطهر است، به لحاظ ارزش تاریخی و هنری آن، به موزه انتقال یافت و اکنون در معرض بازدید



زیارت‌کنندگان آن حضرت است.

اولین صندوق مزار

سابقهٔ اولین صندوقی که روی مزار حضرت تعبیه کرده‌اند، مربوط به اوایل قرن ششم است. انوشیروان زردشتی، از اهالی اصفهان، در پی مشاهدهٔ کراماتی از امام رضا علیه السلام، مسلمان شد و در سال ۵۰۰ق، صندوقی چوبی با روکشِ نقره بر مرقد امام نصب کرد.

اولین ضریح

اولین ضریح حضرت، ضریح چوبی طلا و نقره‌کوبی بوده است که در زمان شاه‌طهماسب صفوی، به‌سال ۹۵۷ق، ساخته و بر روی مرقد مطهر نصب کرده‌اند که به‌دلیل چوبی‌بودن، به‌مرور زمان، فرسوده و در سال ۱۶۰۱ق، تعویض شده است.

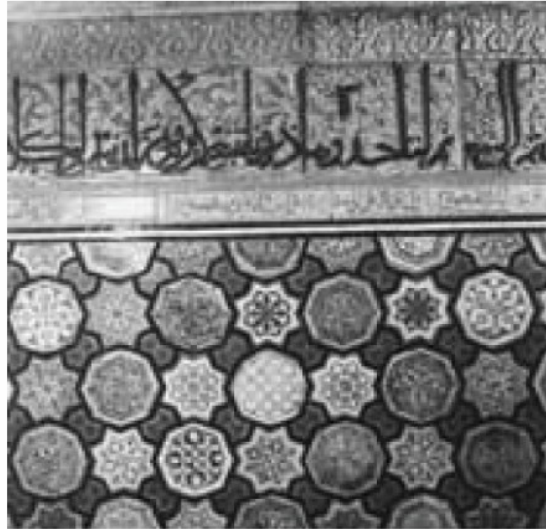


قدیمی‌ترین درِ حرم

در سال ۷۳۴ ق که ابن بطوطه، جهانگرد و جغرافی‌دان معروف، به مشهد سفر و حرم مطهر را مشاهده کرد، ورودی حرم، فقط درِ پیشِ رو با کیفیتی پایین بوده و اطراف حرم، به صورت باغ و فضایی باز دیده می‌شده است. ابن بطوطه با یادآوری درِ طلای حرم، می‌گوید: «حرم دری آراسته به طلا و نقره داشت که در محلّ پیشِ رو نصب بوده است.» البته از بانی و سازنده این در، نامی در دست نیست.

قدیمی‌ترین کاشی‌های حرم

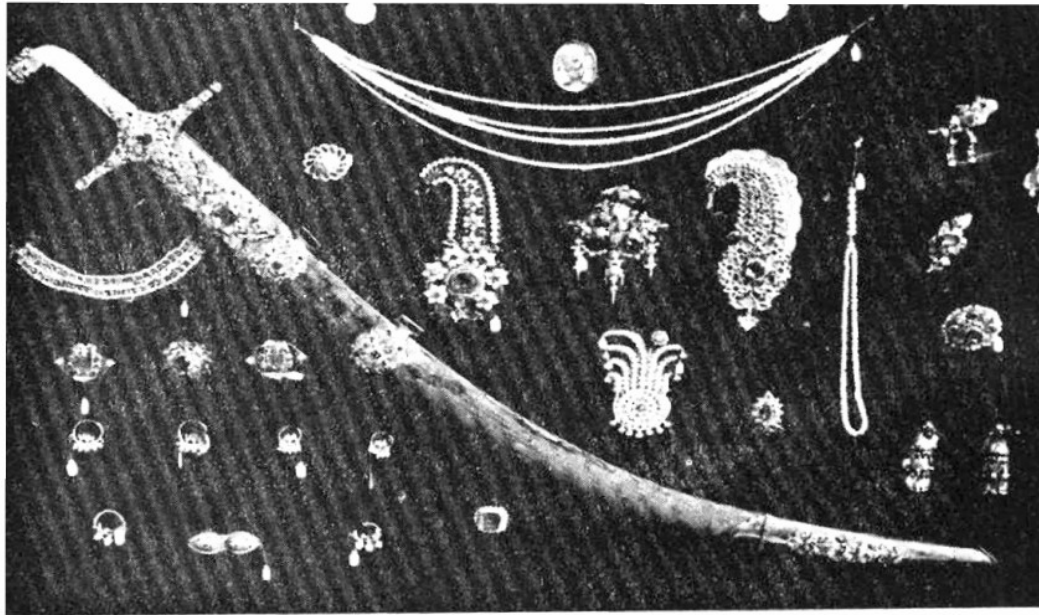
اطراف روضه منوره را به ارتفاع ۹۲ سانتی‌متر با کاشی‌های قدیمی و ممتاز و نفیس سنجری، مربوط به حدود ۹۰۰ سال قبل، معرّق کاری کرده‌اند. این کاشی‌های بسیار زیبا و ظریف، به رنگ



قهوه‌ای، فیروزه‌ای، لاجوردی و سفید، به ابعاد هندسی منظم و اشکال شش گوش، هشت گوش بزرگ و کوچک، کوکبی شکل و گاهی به صورت مربع است که نوعاً با خطوط برجسته رقاع، ثلث و اسلیمی تزیین یافته است و بر روی بیشتر آن‌ها، آیات، احادیث، کلمات قصار و امثال و اشعاری، به خط نسخ قرن ششم و هفتم، مشهود است.

قدیمی‌ترین هدایا در روضه منوره

حرم پاک امام رضا علیه السلام، اضافه بر جلال معنوی و جذبه روحانی و زیبایی و شکوه معماری، به برخی نفایس ارزشمند مزین است. تعدادی از هدایای بزرگان و حکمرانان گذشته را در قاب‌هایی تعبیه کرده‌اند و در مکان‌هایی از حرم مطهر، در برابر دید زائران قرار داده‌اند. این



قسمتی از اشیاء نفیس مرصع که در محفظه مخصوص (قاب آئینه) بدیوار حرم مطهر (قسمت بالا) نصب می‌باشد.

جواهرات و نفایس که در هشت قاب چیده شده‌اند، شامل ۱۰۴ قلم اشیای مختلف است. قدیمی‌ترین آن‌ها سلیمانیه‌هایی با حاشیه نقره است که مربوط به ۵۵۰ سال قبل می‌باشد. دیگر نفایس عبارت‌اند از: شمشیر

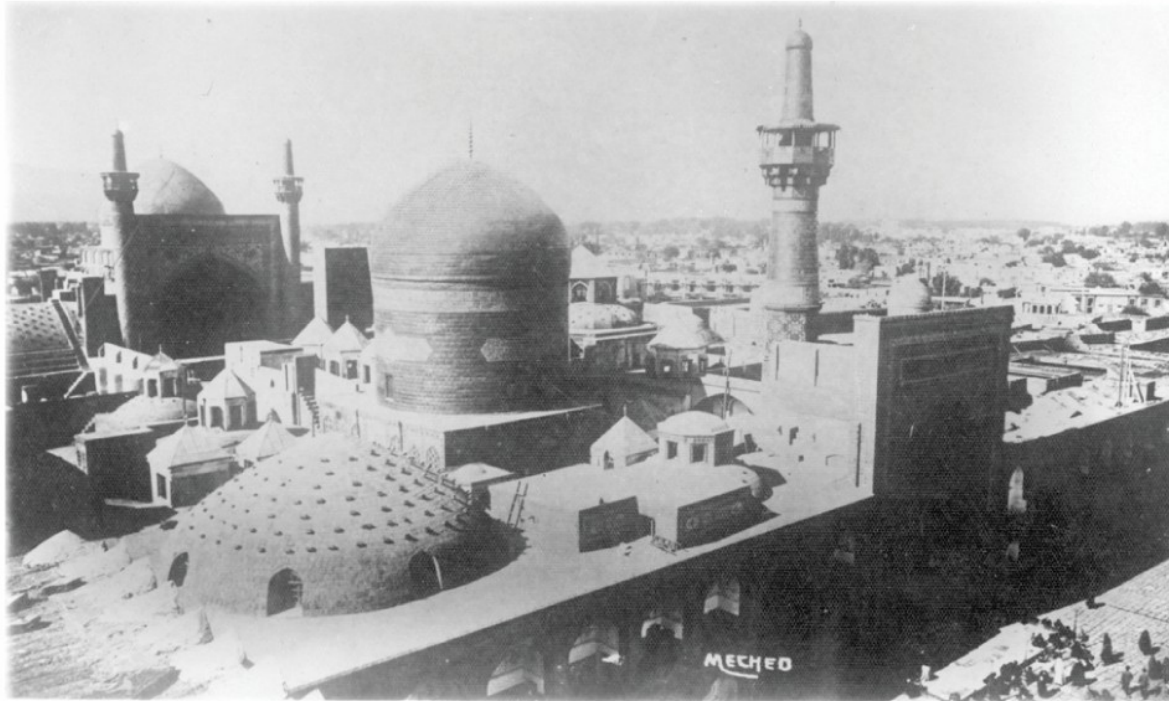
جواهرنشان و خنجر الماس‌نشان و مروارید و تسبیح و انگشترهایی از الماس و برلیان درشت.

اولین قُبّه

مأمون پس از مرگ هارون و دفن او در بقعه هارونیه، قُبّه‌ای بر فراز بقعه بنا نهاد که در حوادث خراسان، مانند حمله سبکتکین به شهرهای ایران، در اواخر قرن چهارم، در جریان آسیب حرم مطهر تخریب شد و پس از آن، سلطان محمود غزنوی در سال ۴۰۰ق، به بازسازی حرم و ایجاد قبه‌ای جدید بر فراز بقعه، اهتمام کرد.

اولین گنبد

حرم مطهر سال‌ها بدون گنبد و با همان قبه‌ای بود که ذکر کردیم؛ تا اینکه در اوایل قرن ششم، فردی خیراندیش به نام شرف‌الدین ابوطاهر قمی، وزیر سلطان سنجر سلجوقی، گنبدی بر فراز قبه (اصلی) احداث کرد که همین گنبدی است که اکنون حدود



۹۰۰ سال، از احداث آن می‌گذرد.

اولین گلدسته

گلدسته کنار گنبد طلا که به صورت منفرد احداث شده است، سابقه تاریخی و

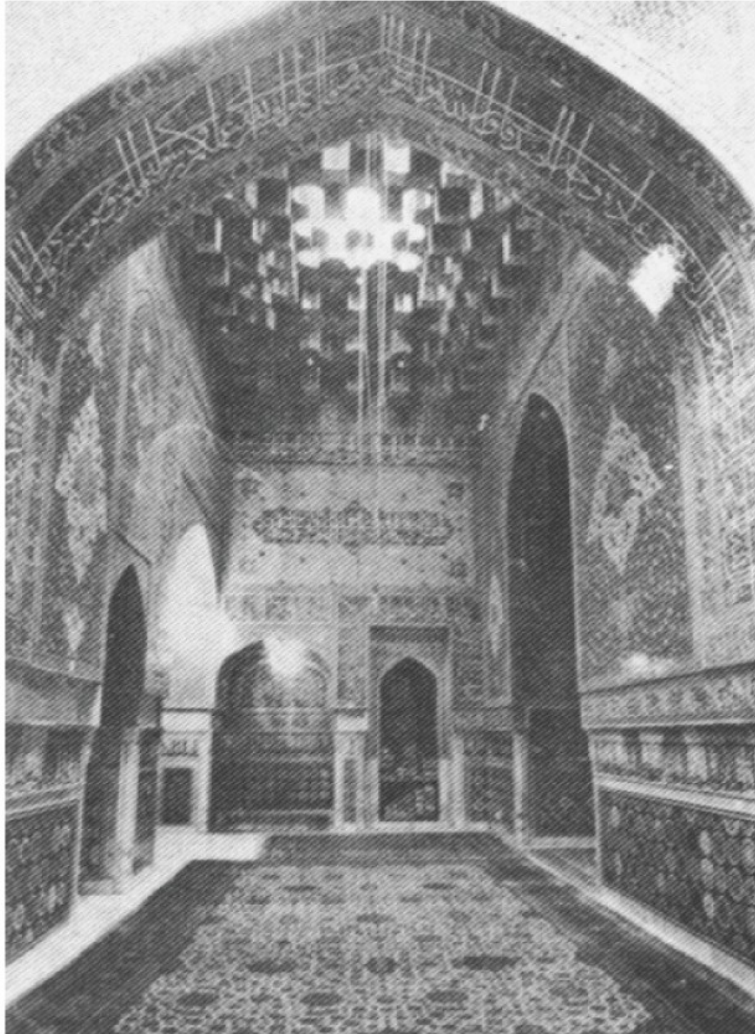
قدمت بیشتری دارد؛ به قولی، ساخت آن هم‌زمان با بنای گنبد در اوایل قرن ششم می‌باشد. بلندای مناره کناره گنبد از سطح صحن انقلاب تا انتهای آن، ۴۰/۵ متر و



محیط آن حدود ۱۳ متر است.

اولین مسجد

مسجدِ بالاسر با ابعاد ۸ متر طول، ۴/۳۰ متر عرض و ۱۰ متر ارتفاع، بعد از روضه منوره، کهن‌ترین مکان و مسجد در حوزه حرم و نزدیک‌ترین بنا به ضریح مقدس رضوی است. مسجد بالاسر را ابوالحسن عراقی معروف به دبیر، از رجال دوره غزنویان، در سال ۴۲۵ قمری (بیش از هزار سال قبل)، در غرب روضه منوره



ساخته است و مدفن او در جوار همین مسجد است.

اولین رواق

رواق دارالسیاده از قدیمی‌ترین رواق‌های روضه منوره، مربوط به عصر تیموریان است که در غرب و جنوب غربی حرم مطهر واقع شده است و از شمال به جنوب، امتداد دارد. نام‌گذاری این رواق به «دارالسیاده» از آن جهت است که محل اجتماع سادات و منسوبان به خاندان حضرت علی علیه السلام بوده است. این رواق،



نمایشگاهی از هنرهای تزیینی، معماری و هنرهای دستی و گویای نبوغ ایرانیان در انواع هنر است.

اولین صحن

صحن انقلاب اولین و قدیمی‌ترین صحن است که در

قسمت شمال حرم بنا کرده‌اند و به سبب قدمت، به صحن عتیق و صحن کهنه نیز معروف می‌باشد. ضلع جنوبی صحن و اساس ایوان طلا از بناهای امیرعلی شیر نوایی، وزیر سلطان حسن بایقرا در سال ۸۷۵ق می‌باشد که بنای اضلاع شمالی و شرقی و غربی آن، مربوط به عهد صفویه و ظاهراً با



معماری شیخ بهایی است.

اولین نقاره‌زنی

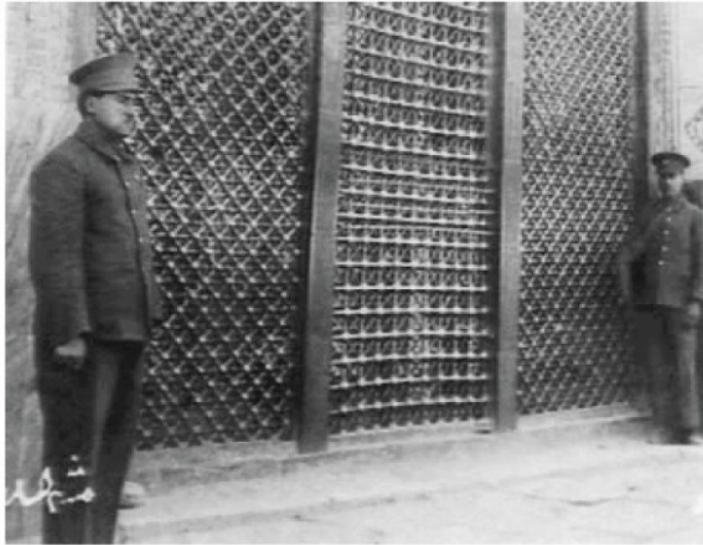
نواختن طبل و دهل در
دربار سلاطین و حکام، در
زمان‌های پیش از اسلام و بعد
از اسلام، علاوه بر اینکه نوعی
عظمت محسوب می‌شد، برای

آگاهی و اعلام عمومی نیز مرسوم بوده است. نقاره‌نوازی در حرم مطهر رضوی، از اواسط
قرن نهم هجری، برای اولین بار به دستور میرزا ابوالقاسم بابر، نوه گوهر شادخاتون، به سال ۸۶۰ ق
مرسوم شد. از آن زمان به بعد تاکنون، علاوه بر شب و روز ولادت ائمه اطهار علیهم السلام و لحظه تحویل



عکس از ایوان نقاره خانه ایوان شرقی صحن عتیق ، این عکس مربوط به سال ۱۲۰۰ هجری قمری است و نقاره خانه کنونی بعد ها ساخته شد.

سال، هر روزه در دو نوبت صبح و عصر، حدوداً یک ربع مانده به طلوع و غروب آفتاب، به منظور اعلام پایان وقت نماز، نقاره می‌نوازند. در سال‌های ۱۳۱۲ تا ۱۳۲۰ ش، به دستور رضاخان، نقاره‌زنی تعطیل شد.



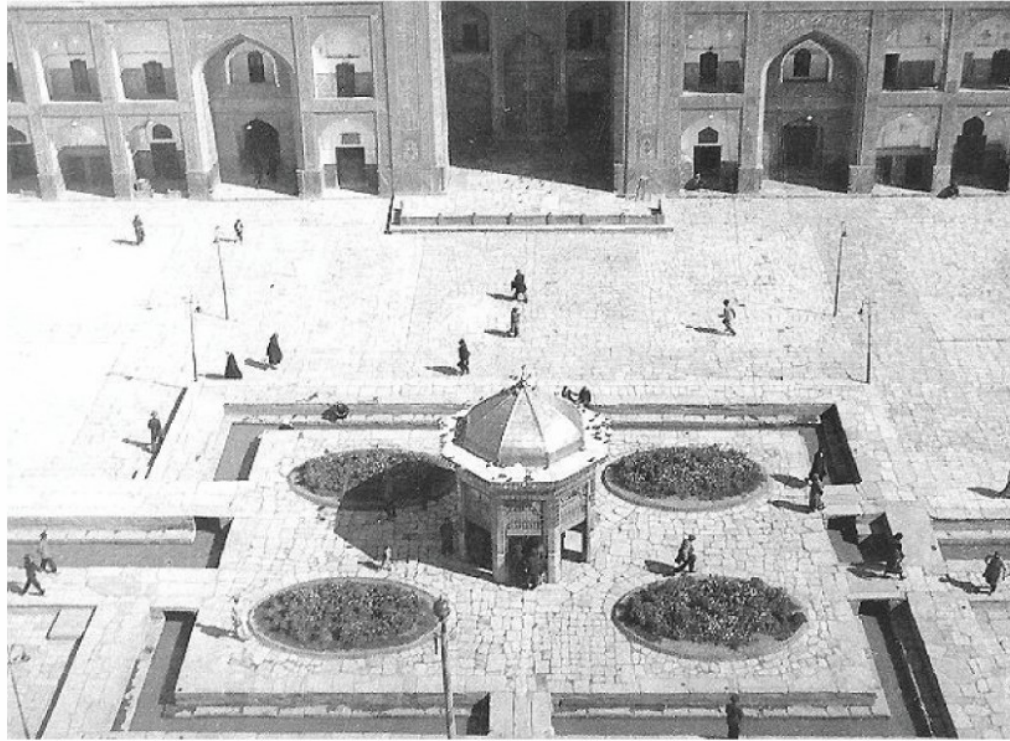
اولین پنجره فولاد

اولین پنجره فولادی را که مربوط به دوره تیموری است، به سال ۸۱۷ق، به دستور شاهرخ میرزای تیموری، همسر گوهرشاد، با ابعاد ۱۲۶ در ۱۰۰ سانتی‌متر به صورت دو لنگه مشبک و زرکوب با کتیبه‌هایی به خط زیبای نسخ زرین، ساختند و

وقف حرم مطهر کردند. این پنجره را هم‌اکنون در موزه حضرت نگهداری می‌کنند.

قدیمی‌ترین سقاخانه

قدیمی‌ترین سقاخانه مربوط به عهد افشاری است که هم‌اکنون در صحن انقلاب قرار دارد. سنگاب آن با ظرفیت ۱۳۰ لیتر آب، از سنگ مرمر یکپارچه است و آن را به دستور نادرشاه



افشار، از هرات افغانستان به منظور استفاده برای آب شرب آورده‌اند؛ ولی از آنجایی که شخصی به نام اسماعیل خان، بنایی هشت‌ضلعی بر فراز آن احداث و سقف آن را طلاکاری کرد، به نام سقاخانه اسماعیل طلا معروف است.

قدیمی‌ترین ساعت

قدیمی‌ترین ساعت حرم را که ساخت منچستر انگلستان می‌باشد، در زمان مظفرالدین شاه



قاجار، در سال ۱۲۷۸ق، به حرم مطهر اهدا کردند. این ساعت هم‌اکنون در ضلع جنوبی صحن آزادی، در میان مناره قرار دارد.

اولین روشنایی و نور آرایبی

هنگامی که برای اولین بار، چراغ برق به مشهد وارد شد، ابتدا به حرم مطهر و سایر بناها اختصاص یافت. اولین دستگاه مولد برق را در زمان مظفرالدین‌شاه

قاجار، در سال‌های ۱۲۷۴ تا ۱۲۸۴ش، خریداری کرده و به آستان قدس رضوی تقدیم کردند. این مولد برق ابتدایی را که با نیروی زغال‌سنگ کار می‌کرد، در محل بالاخیابان در کوچه

چراغ برق، نصب کردند.

در قرن‌های گذشته، بخشی از روشنایی حرم، از طریق غرفه‌های کوچک بالای صُفّه‌ها تأمین می‌شد و قسمتی از فضای حرم را نیز افروختن شمع‌ها روشن می‌کرد. بعدها، با مرور زمان، روشن کردن شمع در حرم و رواق‌ها را زائران به‌عنوان ادای نذر انجام می‌دادند. پس از مدتی، از چراغ‌های پیه‌سوز و شمعدان‌های نقره یک‌شاخه و چندشاخه استفاده کردند و با گذشت زمان، برای نورآرایی حرم مطهر، انواع چراغ‌های بلوری و فلزی، دیواری و گردسوز را به کار گرفتند. در دوره‌های بعد، با ورود چراغ برق به مشهد، وسایل روشنایی قدیمی به موزه انتقال یافت و جزء اشیای عتیقه درآمد.

اولین حوزه علمیه

در بافت مجموعه اماکن متبرکه اطراف حرم مطهر، تعداد ده مدرسه علمیه وجود داشت



که در حال حاضر، فقط چهار مدرسه باقی مانده است. اولین مدرسه تاریخی که اکنون اثری از آن نیست، در حاشیه غربی بازار زنجیر، در ناحیه بالاسر حرم مطهر بود که از شمال، به صحن انقلاب و از جنوب، به مدرسه پریزاد محدود می‌شد. این مدرسه را در زمینی به مساحت ۲۵۰ مترمربع، در دو طبقه، احداث کرده

بودند و از آنجایی که در بخش شرقی رواق دارالولایه کنونی، در بالاسر حرم مطهر امام علیه السلام بود، به مدرسه بالاسر معروف شده بود. برخی معتقدند واقف آن شاهرخ میرزای تیموری است.



قدیمی‌ترین شیءِ موزه‌ای مربوط به زمان

امام رضا علیه السلام

از آثار منحصر به فرد موجود در موزه آستان قدس رضوی، دو عدد سکه نقره مربوط به ولایت عهدی امام رضا علیه السلام است؛ پس از اینکه آن حضرت، در

رمضان سال ۱۲۰۱ ق، مجبور به پذیرش ولایت عهدی شدند، این سکه‌ها به دستور مأمون، در سال ۱۲۰۲ ق در سمرقند و در سال ۱۲۰۳ ق در اصفهان ضرب شد.

روی سکه ضرب اصفهان، آمده است: «اللّٰهُ مُحَمَّدٌ رَسُولُ اللّٰهِ الْمَأْمُونُ خَلِيفَةُ اللّٰهِ مِمَّا أَمَرَ بِهِ الْإِمِيرُ الرَّضَا وَلِيُّ عَهْدِ الْمُسْلِمِينَ



علی بن موسی بن علی بن ابی طالب ذوالریاستین» و در حاشیه آن: «محمد رسول الله أرسله بالهدی و دین الحق لیظهره علی الدین کله و لو کره المشرکون.» در پشت سکه نیز عبارت «لا اله الا الله وحده لا شریک له» را درج کرده‌اند. در حال حاضر، این دو سکه بسیار نفیس را در موزه آستان قدس رضوی نگهداری می‌کنند.

اولین موقوفه‌های حرم مطهر

از روی یقین معلوم نیست که وقف، از چه زمانی در آستان مقدس رضوی شروع شده است و نخستین واقف، چه کسی بوده است. بعضی اشیاء منقول در کتابخانه و موزه آستان قدس رضوی وجود دارد که بیش از هزار سال از وقف آنها می‌گذرد و براساس اسناد موجود، قدیمی‌ترین اسناد وقف مربوط به قرن دهم هستند.

در لیستی که در آستان قدس رضوی، از موقوفات به صورت الفبایی تهیه کرده‌اند، قدیمی‌ترین سند وقف غیرمنقول مربوط به وقفنامه عتیق علی طوسی است که در سال

۹۳۱ق، تنظیم شده و شامل ۲۱ رقبه، از جمله چند روستای شش‌دانگی کنه بیست است که هم‌اکنون، به یک مرکز بزرگ تولیدی دامداری تبدیل شده است.

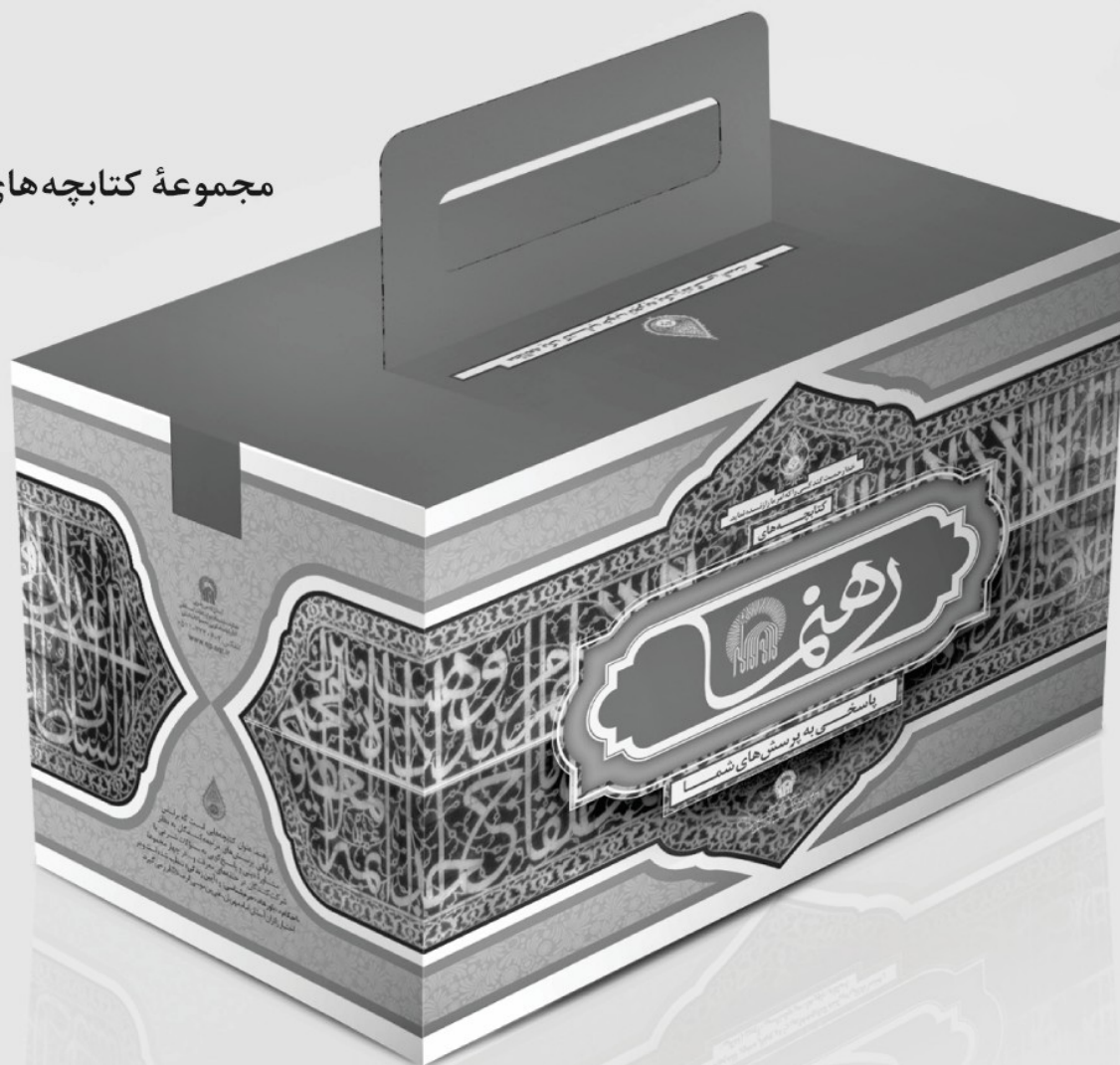
پس از آن، وقف‌نامه سیدلطیف‌الدین شاه‌حسینی مازندرانی است که در سال ۹۴۰ق نوشته شده است و واقف سومین وقف‌نامه، سیدعلی حسین گنابادی است که در سال ۹۵۷ق، ملکی در قریه زبید گناباد، وقف آستان قدس رضوی کرده است.



منابع

۱. عطاردی، عزیزالله، فرهنگ خراسان، عطارد.
۲. مؤتمن، علی (به‌اهتمام)، تاریخچه آستان قدس رضوی.
۳. احتشام‌کاویان، محمد، شمس‌الشموس یا انیس‌النفوس.
۴. ماهوان، احمد، تاریخ مشهدالرضا علیه السلام، ماه‌نشر.
۵. مدرس‌رضوی، محمدتقی، سالشمار وقایع مشهد، بنیاد پژوهش‌های آستان قدس رضوی.
۶. پسندیده، محمود، حوزه علمی خراسان، بنیاد پژوهش‌های آستان قدس رضوی.
۷. عالم‌زاده، بزرگ، به‌سوی بارگاه نور، بنیاد پژوهش‌های آستان قدس رضوی.
۸. مهدوی‌پارسا، حسین، در حریم ملکوت به‌نشر.

مجموعه کتابچه های رهنما



است. چون کتابخانه است که در هر
مکانی می تواند به کار رود و به
راحتی در هر مکانی می تواند
قرار گیرد. این کتابخانه
می تواند به کار رود و به
راحتی در هر مکانی می تواند
قرار گیرد. این کتابخانه
می تواند به کار رود و به
راحتی در هر مکانی می تواند
قرار گیرد.

نسخه دیجیتال رهنا

مرکز پخش: مشهد مقدس، نیش ورودی باب الجواد علیه السلام
فروشگاه عرضه محصولات رضوی
تلفن: ۰۵۱۱-۲۲۸۵۲۰۴



This document was created with Win2PDF available at <http://www.daneprairie.com>.
The unregistered version of Win2PDF is for evaluation or non-commercial use only.